



# Úřad práce ČR

Krajská pobočka Úřadu práce ČR v Brně

**Měsíční statistická zpráva**

**červen 2022**

Zprávu předkládá:

**Mgr. Ivana Ondráková**

vedoucí oddělení zaměstnanosti

<https://www.uradprace.cz/web/cz/statistiky-jmk>

**Brno 2022**



## Informace o nezaměstnanosti v Jihomoravském kraji ke 30.6.2022

*V červnu poklesl celkový počet uchazečů o zaměstnání na 29 877, počet hlášených volných pracovních míst vzrostl na 35 391 a podíl nezaměstnaných osob klesl na 3,6 %.*

Ke 30. 6. 2022 evidoval Úřad práce ČR (ÚP ČR), Krajská pobočka v Brně celkem 29 877 uchazečů o zaměstnání. Jejich počet byl o 312 nižší než na konci předchozího měsíce, ve srovnání se stejným obdobím minulého roku je nižší o 2 933 osob. Z tohoto počtu bylo 27 110 dosažitelných uchazečů o zaměstnání ve věku 15–64 let. Bylo to o 191 méně než na konci předchozího měsíce. Ve srovnání se stejným obdobím minulého roku byl jejich počet nižší o 3 144 osob.

V průběhu měsíce bylo nově zaevidováno 3 507 osob. Ve srovnání s minulým měsícem to bylo více o 151 osob a v porovnání se stejným obdobím předchozího roku více o 235 osob.

Z evidence během měsíce odešlo celkem 3 819 uchazečů (ukončená evidence, vyřazení uchazeči). Bylo to o 639 osob méně než v předchozím měsíci a o 751 osob méně než ve stejném měsíci minulého roku. Do zaměstnání z nich ve sledovaném měsíci nastoupilo 2 650, tj. o 649 méně než v předchozím měsíci a o 701 méně než ve stejném měsíci minulého roku, 1 534 uchazečů o zaměstnání bylo umístěno prostřednictvím úřadu práce, tj. o 229 méně než v předchozím měsíci a o 246 méně než ve stejném období minulého roku, 1 169 uchazečů bylo vyřazeno bez umístění. Meziměsíční pokles počtu nezaměstnaných byl zaznamenán ve pěti okresech kraje. Největší relativní pokles počtu nezaměstnaných byl zaznamenán v okresech Znojmo (-5,3 %), Hodonín (-4,1 %) a Břeclav (-1,3 %), meziměsíční nárůst počtu nezaměstnaných byl zaznamenán ve dvou okresech, a to v okrese Brno-venkov (1,3 %) a Brno-město (0,5 %).

Ke konci měsíce bylo evidováno na ÚP ČR, Krajské pobočce v Brně 15 960 žen. Jejich podíl na celkovém počtu uchazečů činil 53,4 %. V evidenci bylo 4 868 osob se zdravotním postižením, což představovalo 16,3 % z celkového počtu nezaměstnaných.

Ke konci tohoto měsíce bylo evidováno 1 226 absolventů škol všech stupňů vzdělání a mladistvých, jejich počet klesl ve srovnání s předchozím měsícem o 327 osob a ve srovnání se stejným měsícem minulého roku byl nižší o 42 osob. Na celkové nezaměstnanosti se podíleli 4,1 %.

Podporu v nezaměstnanosti pobíralo 8 657 uchazečů o zaměstnání, tj. 29,0 % všech uchazečů vedených v evidenci.

Podíl nezaměstnaných osob, tj. počet dosažitelných uchazečů o zaměstnání ve věku 15-64 let k obyvatelstvu stejného věku, klesl ke 30.6. 2022 na 3,6 %.



Podíl nezaměstnaných stejný, nebo vyšší než republikový průměr, vykázaly 3 okresy, a to Brno-město (4,5 %), Hodonín (4,4 %) a Znojmo (4,3 %). Nejnižší podíl nezaměstnaných byl zaznamenán v okrese Vyškov (2,1 %).

Podíl nezaměstnaných žen zůstal na 4,0 %, podíl nezaměstnaných mužů klesl na 3,3 %.

Kraj evidoval ke 30.6. 2022 celkem 35 391 volných pracovních míst. Jejich počet byl o 448 vyšší než v předchozím měsíci a o 4 839 vyšší než ve stejném měsíci minulého roku. Na jedno volné pracovní místo připadalo v průměru 0,8 uchazeče, z toho nejvíce v okresech Znojmo (2,1), Hodonín (2,1) a Blansko (1,7). Z celkového počtu nahlášených volných míst bylo 1 290 vhodných pro osoby se zdravotním postižením (OZP), na jedno volné pracovní místo připadalo 3,8 OZP. Volných pracovních míst pro absolventy a mladistvé bylo registrováno 7 881, na jedno volné místo připadalo 0,2 uchazečů této kategorie. Z celkového počtu volných pracovních míst bylo 4 685 míst bez příznaku „pro cizince“. Na dalších 30 706 pozic pak mohli zaměstnavatelé přijímat také pracovníky ze zahraničí.

V rámci aktivní politiky zaměstnanosti (APZ) bylo od počátku roku 2022 prostřednictvím příspěvků APZ podpořeno 1 429 osob, z toho bylo 522 osob zařazeno do rekvalifikačních kurzů. Prostřednictvím SÚPM – SVČ bylo podpořeno v tomto měsíci čtrnáct uchazečů, převážně v oblasti služeb (kadeřnické, kosmetické, masérské, úklidové, fotografické, designérské) a řemesel (zedník, truhlář, umělecký kovář).

Informace o vývoji nezaměstnanosti v ČR v elektronické formě jsou zveřejněny na internetové adrese <https://www.mpsv.cz/web/cz/mesicni> .



## 1. Základní charakteristika vývoje nezaměstnanosti a volných pracovních míst v Jihomoravském kraji

Tabulka č. 1 - Vývoj nezaměstnanosti

ukazatel (celkový počet)		stav k		
		30.6.2021	31.5.2022	30.6.2022
evidovaní uchazeči o zaměstnání		32 810	30 189	<b>29 877</b>
- z toho	ženy	17 034	15 896	<b>15 960</b>
	absolventi a mladiství	1 268	1 553	<b>1 226</b>
	uchazeči se zdravotním postižením	5 026	4 876	<b>4 868</b>
uchazeči s nárokem na Pvn		8 799	8 900	<b>8 657</b>
podíl nezaměstnaných osob v %		4,0	3,7	<b>3,6</b>
volná pracovní místa		30 552	34 943	<b>35 391</b>
počet uchazečů na 1 volné pracovní místo		1,1	0,9	<b>0,8</b>

Tabulka č. 2 - Tok nezaměstnanosti

ukazatel	Počet uchazečů ve sledovaném měsíci		
	červen 2021	květen 2022	červen 2022
nově evidovaní uchazeči o zaměstnání	3 272	3 356	<b>3 507</b>
uchazeči s ukonč. evidencí a vyřazení	4 570	4 458	<b>3 819</b>
- z toho umístění celkem	3 351	3 299	<b>2 650</b>
- z toho umístění úřadem práce	1 780	1 763	<b>1 534</b>

Tabulka č. 3. – Nezaměstnanost v okresech k 30.6. 2022

Okres	Počet nezaměstnaných		Volná pracovní místa	Počet uchazečů na 1 VPM	Podíl nezaměstnaných osob [%]
	celkem	z toho ženy			
Blansko	2 106	1 111	1 230	1,7	2,8
Brno-město	11 954	6 356	20 628	0,6	4,5
Brno-venkov	4 202	2 300	5 979	0,7	2,7
Břeclav	2 166	1 150	1 960	1,1	2,7
Hodonín	4 746	2 468	2 240	2,1	4,4
Vyškov	1 385	771	1 786	0,8	2,1
Znojmo	3 318	1 804	1 568	2,1	4,3
<b>Jihomoravský kraj</b>	<b>29 877</b>	<b>15 960</b>	<b>35 391</b>	<b>0,8</b>	<b>3,6</b>
Česká republika	231 309	125 535	319 408	0,7	3,1



## 2. Vybrané nástroje aktivní politiky zaměstnanosti v Jihomoravském kraji

Tabulka č. 4 – Osoby podpořené v rámci APZ a rekvalifikace uchazečů a zájemců o zaměstnání

ukazatel (celkový počet)	Stav k		Celkem od počátku roku do	
	30.6. 2021	30.6. 2022	30.6. 2021	30.6. 2022
<b>Osoby podpořené v rámci APZ</b>				
veřejně prospěšné práce (VPP)	523	309	535	309
veřejně prospěšné práce (VPP) - ESF <sup>1)</sup>	209	164	175	158
společensky účelná prac. místa (SÚPM)	23	3	20	0
společensky účelná prac. místa (SÚPM) - ESF <sup>1)</sup>	451	240	276	209
SÚPM - samostatně výděleč. činnost (SVČ)	83	129	41	44
SÚPM - samostatně výděleč. činnost (SVČ) - ESF <sup>1)</sup>	0	0	0	0
zřízení pracovního místa pro OZP (bez SVČ)	74	111	12	27
zřízení pracovního místa pro OZP - SVČ	0	0	0	0
vytvořená pracovní místa (NIP)	4	53	4	43
ostatní nástroje APZ	63	84	35	117
<b>rekvalifikace uchazečů a zájemců o zaměstnání</b>				
uchazeči a zájemci zařazení do rekvalifikací	0	0	0	0
uchazeči a zájemci zařazení do rekvalifikací - ESF <sup>1)</sup>	13	18	149	410
uchazeči a zájemci, kteří zahájili zvolenou rekvalifikaci	0	0	0	3
uchazeči a zájemci, kteří zahájili zvolenou rekvalifikaci - ESF <sup>1)</sup>	41	21	166	109
<b>Osoby podpořené v rámci APZ celkem</b>	<b>1 484</b>	<b>1 132</b>	<b>1 413</b>	<b>1 429</b>

1) financováno převážně z Evropského sociálního fondu

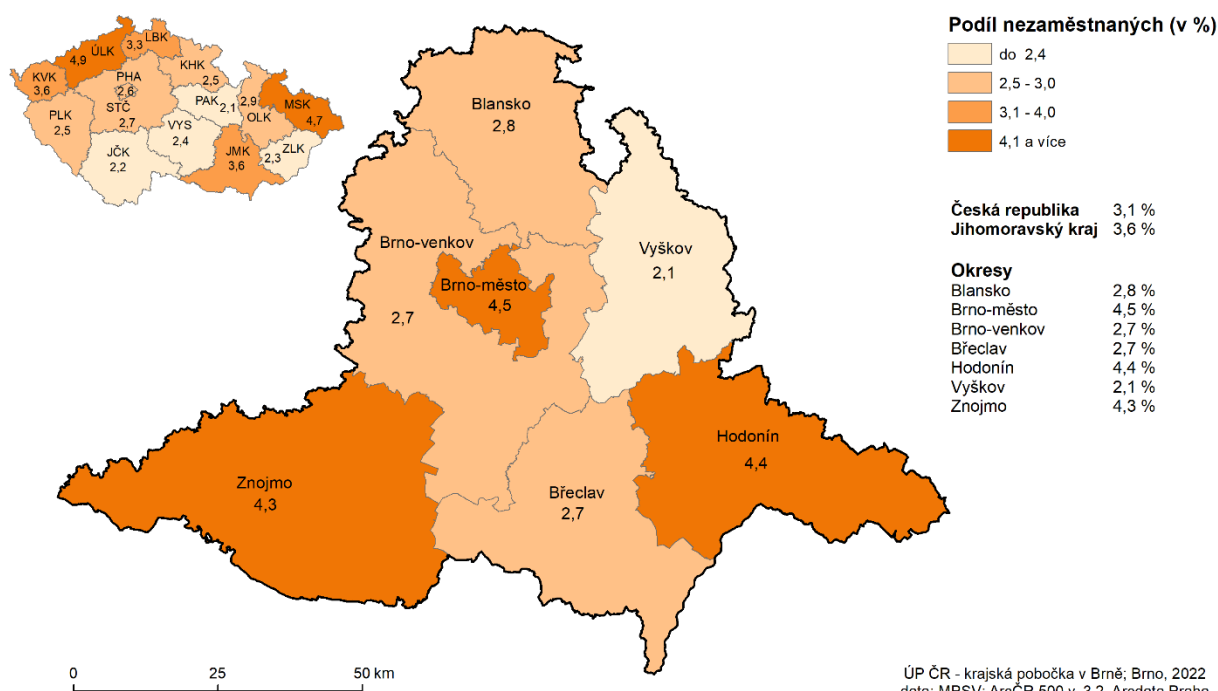
Podrobnější statistické údaje o nástrojích APZ naleznete na stránkách Integrovaného portálu MPSV, v měsíčních statistikách nezaměstnanosti

<https://www.mpsv.cz/web/cz/mesicni>

### 3. MAPA – ArcView - Podíl nezaměstnaných v okresech kraje

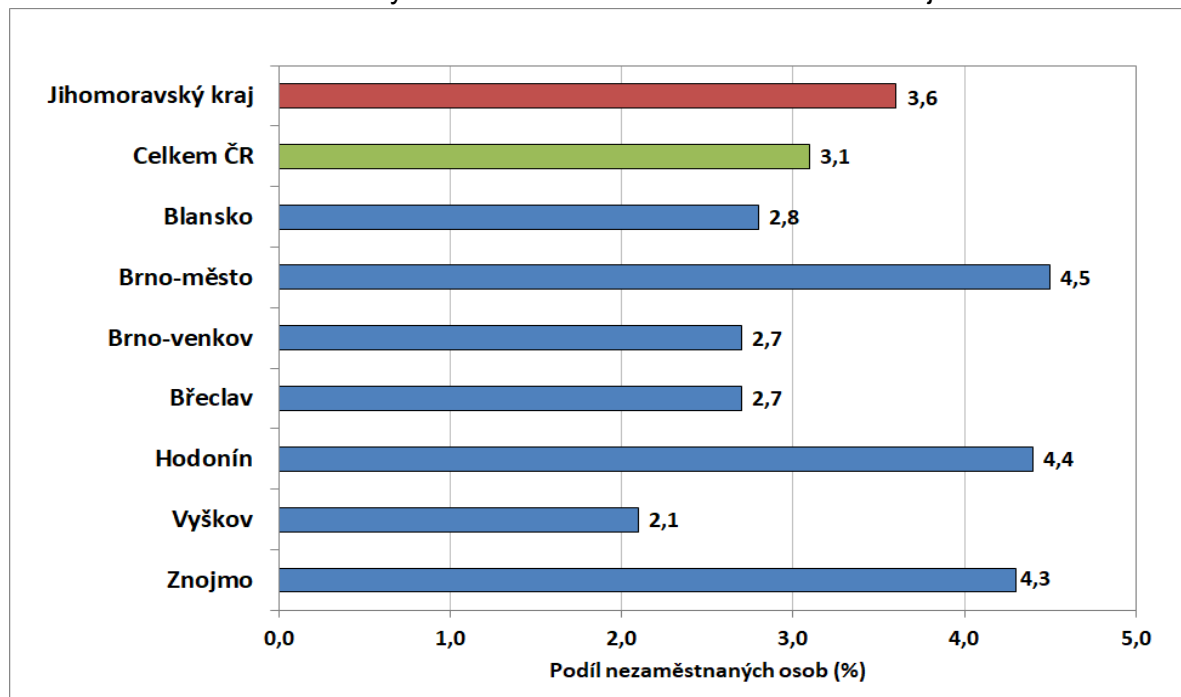
#### PODÍL NEZAMĚSTNANÝCH NA OBYVATELSTVU VE VĚKU 15 - 64 LET

v Jihomoravském kraji ke 30.6.2022

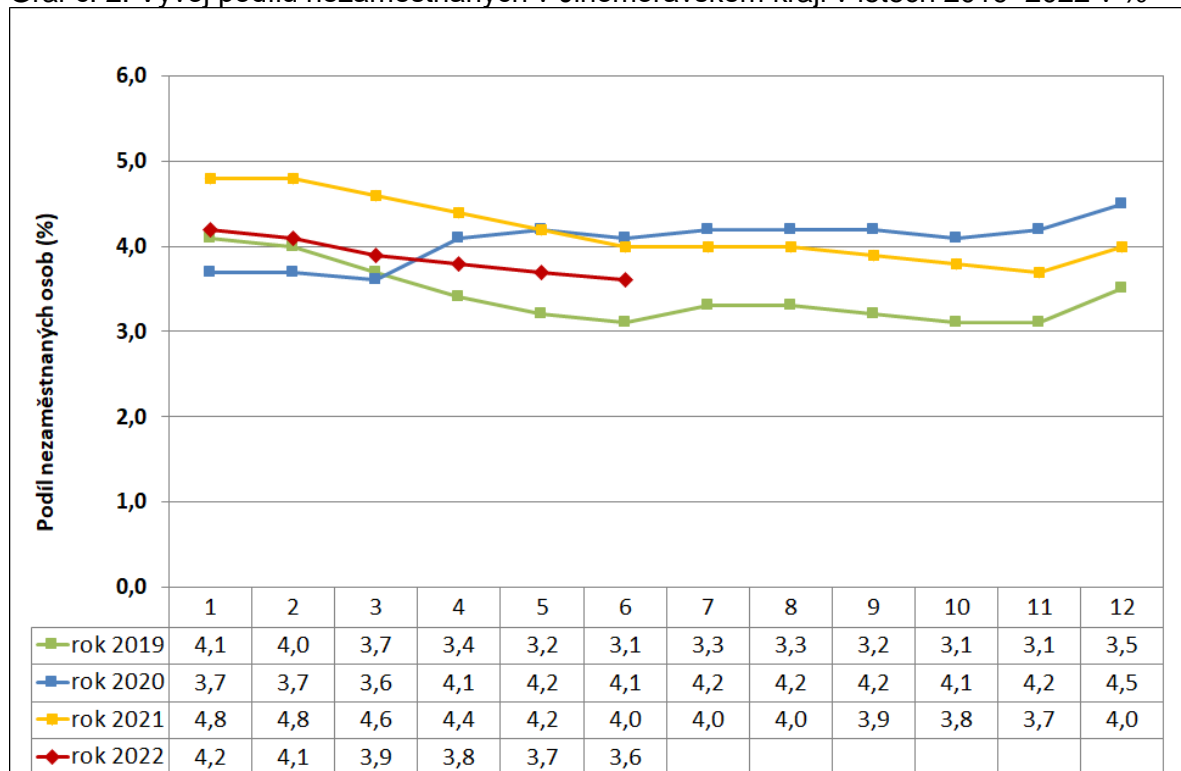


#### 4. GRAFY

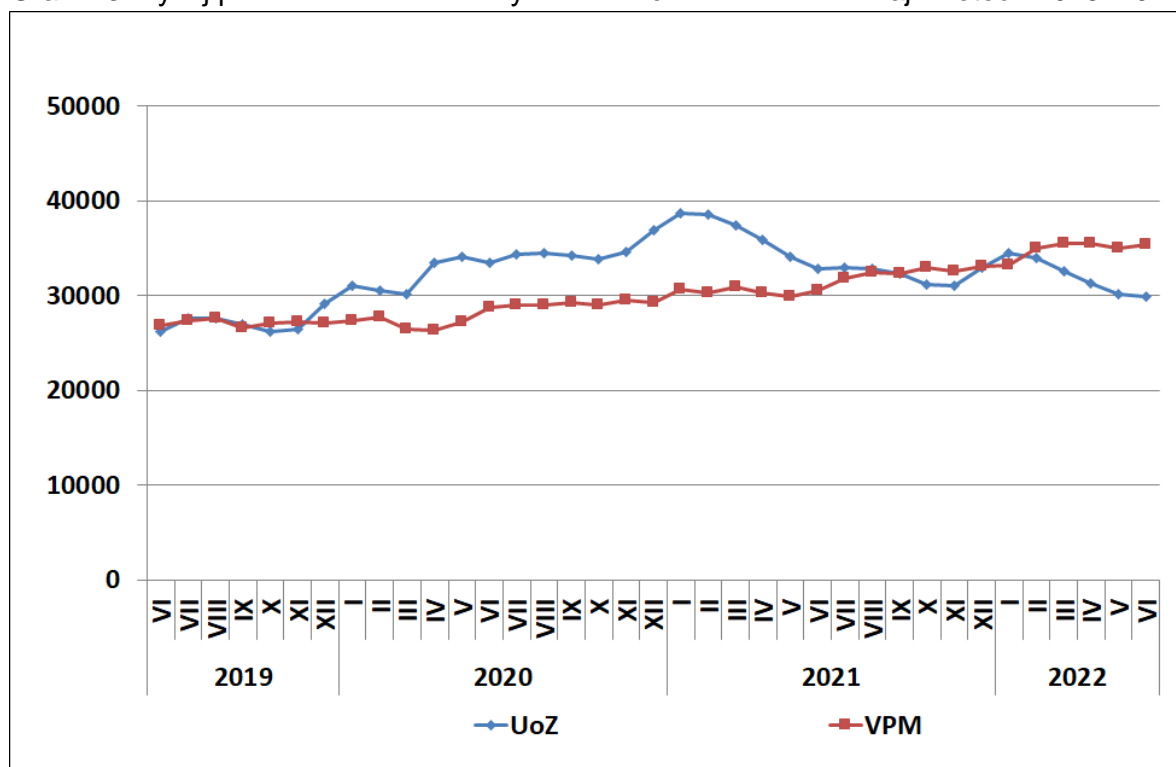
Graf č. 1: Podíl nezaměstnaných osob v okresech Jihomoravského kraje a v ČR k 30.6.2022



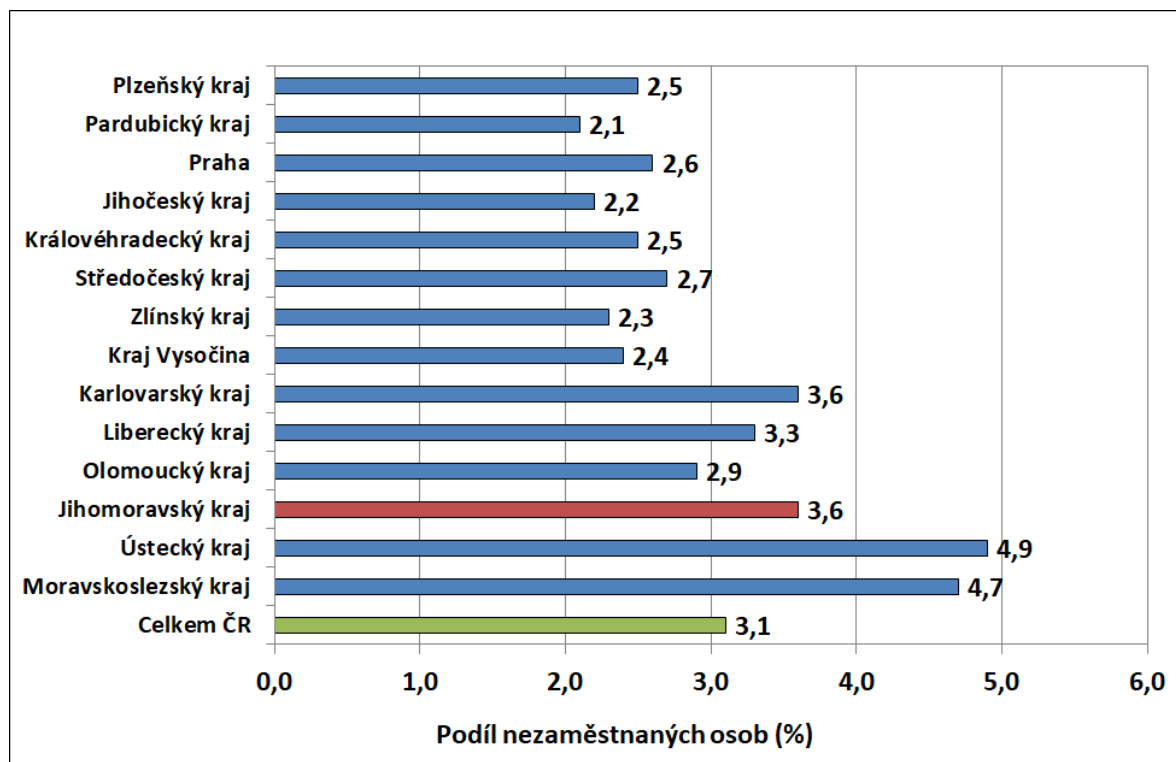
Graf č. 2: Vývoj podílu nezaměstnaných v Jihomoravském kraji v letech 2019–2022 v %



Graf č. 3: Vývoj počtu uchazečů a volných míst v Jihomoravském kraji v letech 2019–2022



Graf č. 4: Podíl nezaměstnaných osob v jednotlivých krajích ČR k 30. 6. 2022 v %







## 5. Setřídění okresů k 30.6. 2022

	PNO v %		meziměs. přírůst / úbytek nezam. v %		počet uchazečů na 1 VPM	
1	Karviná	8,0	Pelhřimov	3,4	Karviná	9,7
2	Most	6,5	České Budějovice	2,0	Ústí nad Labem	4,5
3	Chomutov	5,9	Beroun	1,4	Bruntál	3,8
4	Bruntál	5,5	Brno-venkov	1,3	Most	3,7
5	Ústí nad Labem	5,3	Strakonice	1,1	Sokolov	2,8
6	Ostrava-město	5,2	Klatovy	0,9	Děčín	2,7
7	Louny	5,2	Plzeň-jih	0,9	Louny	2,4
8	Děčín	4,5	Prachatice	0,9	Opava	2,3
9	Sokolov	4,5	Praha-západ	0,8	Jeseník	2,3
10	Brno-město	4,5	Pardubice	0,7	Ostrava-město	2,2
11	Hodonín	4,4	Praha-východ	0,7	Hodonín	2,1
12	Znojmo	4,3	Česká Lípa	0,6	Znojmo	2,1
13	Kladno	4,3	Nový Jičín	0,5	Jablonec nad Nisou	2,0
14	Teplice	4,2	Brno-město	0,5	Přerov	2,0
15	Mělník	4,0	Ústí nad Orlicí	0,4	Žďár nad Sázavou	2,0
16	Přerov	4,0	Plzeň-sever	0,2	Česká Lípa	2,0
17	Karlovy Vary	3,8	Kolín	0,2	Blansko	1,7
18	Semily	3,6	Hradec Králové	0,0	Litoměřice	1,7
19	Jablonec nad Nisou	3,5	Blansko	0,0	Karlovy Vary	1,6
20	Příbram	3,5	Vyškov	-0,3	Frydek-Místek	1,6
21	Jeseník	3,5	Přerov	-0,4	Třebíč	1,6
22	Nymburk	3,5	Jihlava	-0,5	Kladno	1,5
23	Kolín	3,5	Plzeň-město	-0,5	Teplice	1,5
24	Liberec	3,4	Kladno	-0,6	Strakonice	1,3
25	Náchod	3,2	Kutná Hora	-0,6	Šumperk	1,2
26	Český Krumlov	3,2	Mělník	-0,6	Kroměříž	1,2
27	Beroun	3,1	Havlíčkův Brod	-0,7	Chomutov	1,2
28	Rokycany	3,1	Praha	-0,8	Nový Jičín	1,2
29	Litoměřice	3,0	Uherské Hradiště	-0,8	Břeclav	1,1
30	Domažlice	2,9	Olomouc	-1,0	Trutnov	1,1
31	Vsetín	2,9	Zlín	-1,1	Náchod	1,1
32	Tachov	2,9	Jablonec nad Nisou	-1,2	Olomouc	1,1
33	Třebíč	2,9	Břeclav	-1,3	Semily	1,1
34	Šumperk	2,9	Tábor	-1,4	Rokycany	1,0
35	Trutnov	2,8	Liberec	-1,4	Havlíčkův Brod	1,0
36	Frydek-Místek	2,8	Rychnov nad Kněžnou	-1,4	Vsetín	0,9
37	Tábor	2,8	Benešov	-1,5	Liberec	0,9
38	Blansko	2,8	Jičín	-1,6	Uherské Hradiště	0,9
39	Česká Lípa	2,8	Ostrava-město	-1,7	Prostějov	0,9
40	Brno-venkov	2,7	Litoměřice	-1,9	Plzeň-sever	0,8
41	Břeclav	2,7	Karviná	-2,1	Nymburk	0,8
42	Žďár nad Sázavou	2,7	Tachov	-2,2	Rakovník	0,8
43	Opava	2,7	Svitavy	-2,2	Vyškov	0,8
44	Nový Jičín	2,7	Most	-2,3	Příbram	0,7
45	Olomouc	2,6	Příbram	-2,3	Brno-venkov	0,7
46	Kutná Hora	2,6	Mladá Boleslav	-2,3	Jičín	0,7
47	Plzeň-město	2,6	Rokycany	-2,3	Jindřichův Hradec	0,7
48	Praha	2,6	Vsetín	-2,4	Kutná Hora	0,7
49	Plzeň-sever	2,5	Bruntál	-2,4	Písek	0,6
50	Rakovník	2,5	Ústí nad Labem	-2,4	Svitavy	0,6
51	Hradec Králové	2,4	Šumperk	-2,6	Kolín	0,6
52	Cheb	2,4	Frydek-Místek	-2,7	Hradec Králové	0,6
53	Kroměříž	2,4	Náchod	-2,8	Brno-město	0,6
54	Uherské Hradiště	2,4	Opava	-2,9	Jihlava	0,6
55	Jihlava	2,3	Nymburk	-3,0	České Budějovice	0,5
56	Havlíčkův Brod	2,3	Teplice	-3,0	Mělník	0,5
57	Svitavy	2,2	Chrudim	-3,2	Tábor	0,5
58	Strakonice	2,2	Český Krumlov	-3,4	Domažlice	0,5
59	Pardubice	2,2	Prostějov	-3,8	Zlín	0,5
60	Prachatice	2,1	Kroměříž	-3,9	Chrudim	0,5
61	Vyškov	2,1	Trutnov	-3,9	Prachatice	0,5
62	Prostějov	2,1	Děčín	-3,9	Rychnov nad Kněžnou	0,5
63	Klatovy	2,1	Žďár nad Sázavou	-3,9	Beroun	0,4
64	Písek	2,1	Louny	-4,0	Ústí nad Orlicí	0,4
65	Mladá Boleslav	2,1	Rakovník	-4,1	Cheb	0,4
66	Chrudim	2,0	Semily	-4,1	Plzeň-jih	0,4
67	Ústí nad Orlicí	2,0	Hodonín	-4,1	Klatovy	0,4
68	České Budějovice	2,0	Třebíč	-4,2	Benešov	0,4
69	Zlín	1,9	Sokolov	-4,2	Plzeň-město	0,4
70	Jičín	1,8	Domažlice	-4,5	Pardubice	0,3
71	Plzeň-jih	1,8	Chomutov	-4,9	Praha	0,3
72	Rychnov nad Kněžnou	1,6	Jindřichův Hradec	-5,2	Tachov	0,3
73	Benešov	1,6	Znojmo	-5,3	Český Krumlov	0,3
74	Jindřichův Hradec	1,6	Karlovy Vary	-5,5	Praha-západ	0,3
75	Pelhřimov	1,5	Písek	-6,4	Pelhřimov	0,3
76	Praha-západ	1,5	Cheb	-9,0	Mladá Boleslav	0,2
77	Praha-východ	1,1	Jeseník	-11,8	Praha-východ	0,1
	Celkem ČR	3,1	Celkem ČR	-1,8	Celkem ČR	0,7